

CSOL 集成工具使用手册

_CoreDump

2025 年 10 月

目录

1 基本介绍（重要）	3
1.1 开始之前	3
1.2 罗技软件导入 Lua Executor （执行器）模块	6
1.3 控制器	20
1.4 手动接管功能	22
1.5 配置文件	24
1.6 关于编程接口	24
2 使用集成工具获取鼠标光标的位置	25
3 24 H 挂机功能	28
3.1 前提条件	28
3.2 通用设置	28
3.3 挂机模式选择	30
3.4 使用方法	31
4 自动合成配件	32
4.1 配置	32
4.2 使用方法	32
5 自动重复购买商店物品	33
5.1 配置	33
5.2 使用方法	33
6 更新方法（初次阅读使用可跳过）	34
7 使用技巧	36
7.1 开机自启罗技软件	36
7.2 远程控制挂机	48
A Tool.exe 使用说明	49
A.1 简介	49
A.2 快捷键列表	49

1 基本介绍（重要）

如果您先前已经在使用旧版本集成工具，只是想迁移至新版本，则请移步[更新方法（初次阅读使用可跳过）](#)。

本节简述本集成工具的使用方法及注意事项。阅读本文档时，如图片尺寸过小，可以通过您使用的 PDF 阅读器（浏览器或专业 PDF 编辑软件）自带的放大/缩小功能查看本文档中的图片。

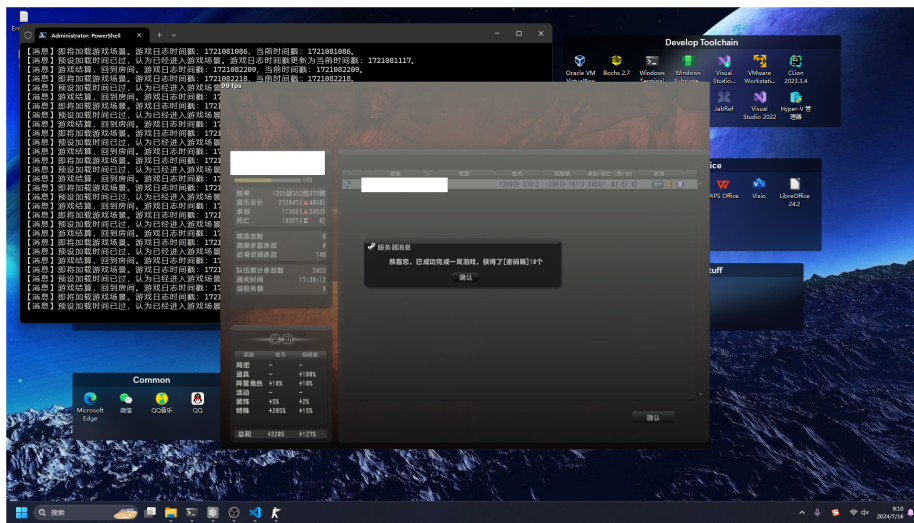


图 1: 运行效果展示

1.1 开始之前

Windows 会锁定从网络上下载得到的文件，需先对其解除锁定，操作步骤如下：

对下载得到的压缩包右键并点击“属性”（图 2）。

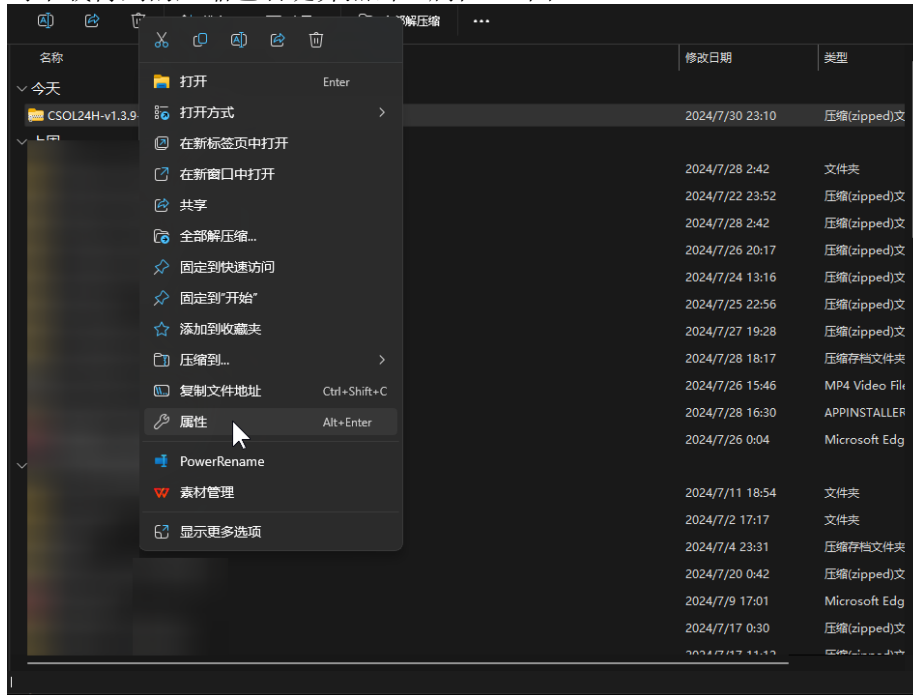


图 2: 右键后在弹框中点击“属性”

点击“解除锁定”（图 3）。如果压缩包未被锁定（没有“解除锁定”选项），可忽略此步骤。



图 3: 点击“解除锁定”并确认

将解除锁定后的压缩包解压，**解压路径不能包含非英文字符**。Windows 文件系统不区分文件名的大小写。因此，若您在接下来的步骤中遇到名称相同但大小写不同的文件名，应将其视为完全一样的文件名。

1.2 罗技软件导入 Lua Executor（执行器）模块

双击运行集成工具文件夹中的 `Install.cmd`，点击在 Powershell 中运行（图 4），您会看到在目录中生成了一个新文件 `Executor.lua`（如果已经存在此文件，则会生成新的文件并覆盖它），如果没有看到，请刷新一下文件管理器页面。**如果变动了安装路径（如：移动集成工具文件夹位置、将集成工具文件夹重命名），则需要重新运行一次 `Install.cmd`，并重新在 Logitech G Hub 中导入并执行“保存并运行”操作（详见下文）。**

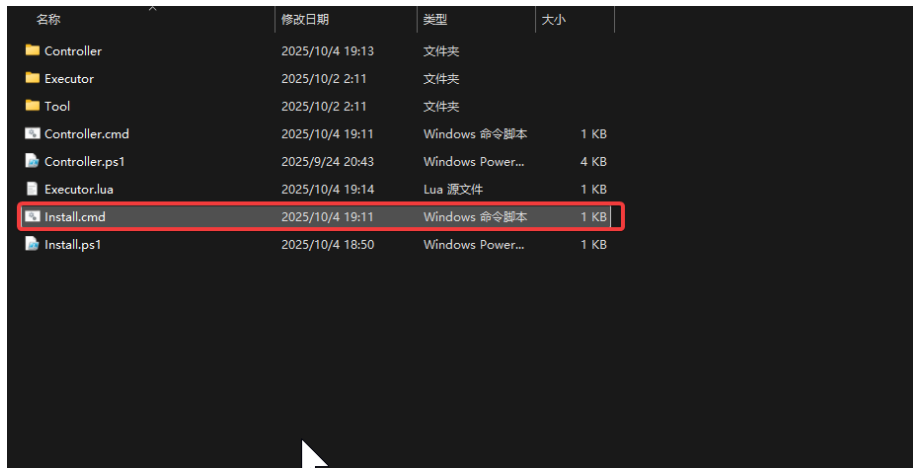


图 4: 运行 `Install.cmd`

前往罗技官网下载安装最新版的 Logitech G Hub 软件（图 5，以下简称为“罗技软件”）。**本集成工具并不需要您拥有任何的罗技硬件设备。**



图 5: 从官网下载最新版 Logitech G Hub

随后，安装并以**管理员权限**启动 Logitech G Hub 软件。否则会因为权限问题导致游戏无法正确接收软件发出的键鼠消息。



图 6: 以管理员权限运行 Logitech G Hub

如果您之前已经安装运行过罗技软件，或者安装罗技软件后自动运行，则需要注意：当已经存在罗技软件进程正在运行时，运行罗技软件不会再启动新的实例，新打开的进程将会退出以保留旧进程。**因此，当存在正以普通权限运行的罗技软件进程时，以管理员权限启动罗技软件是无效的。故在以**

管理员权限启动罗技软件前，请务必确保罗技软件相关进程处于关闭状态。

确认 Logitech G Hub 是否正在运行的方法为：打开任务管理器，搜索“logi”（图 7）。

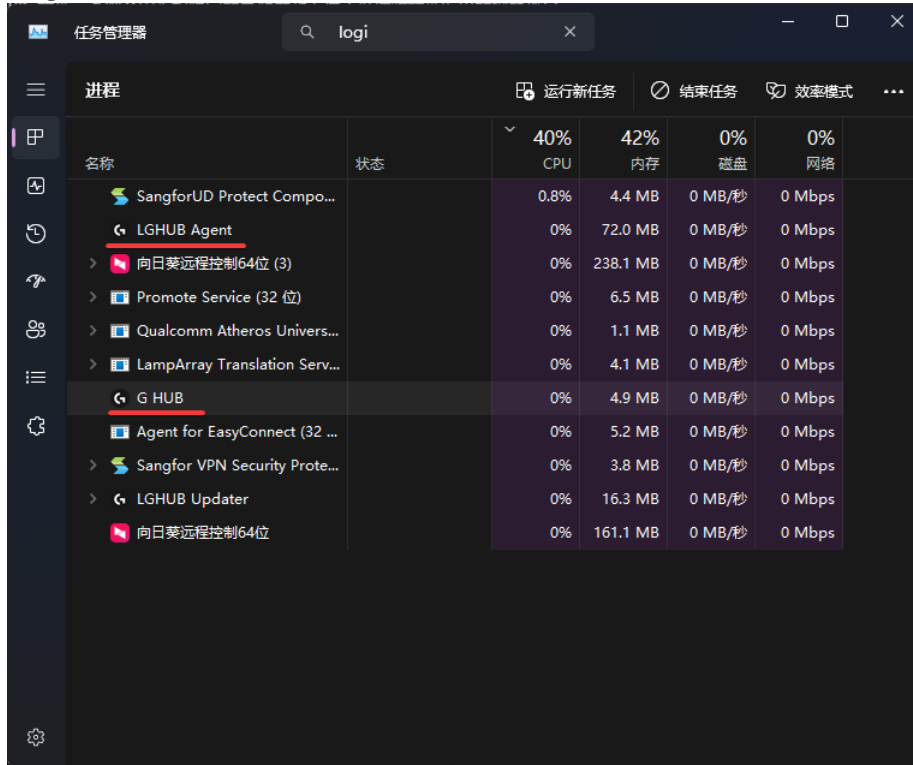


图 7: 搜索罗技软件进程

如果存在正在运行的 Logitech G Hub 进程，则结束除“**Logitech Updater**”（罗技软件更新守护进程，无需关闭）以外的所有与罗技软件相关的进程（图 8、9）。

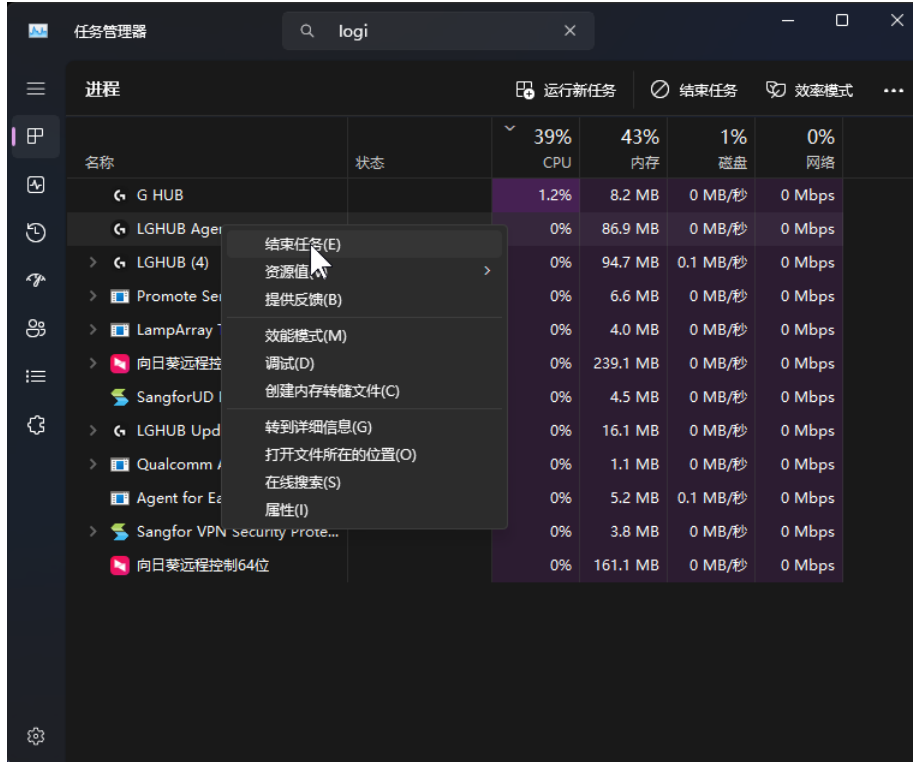


图 8: 结束罗技软件进程 - 1

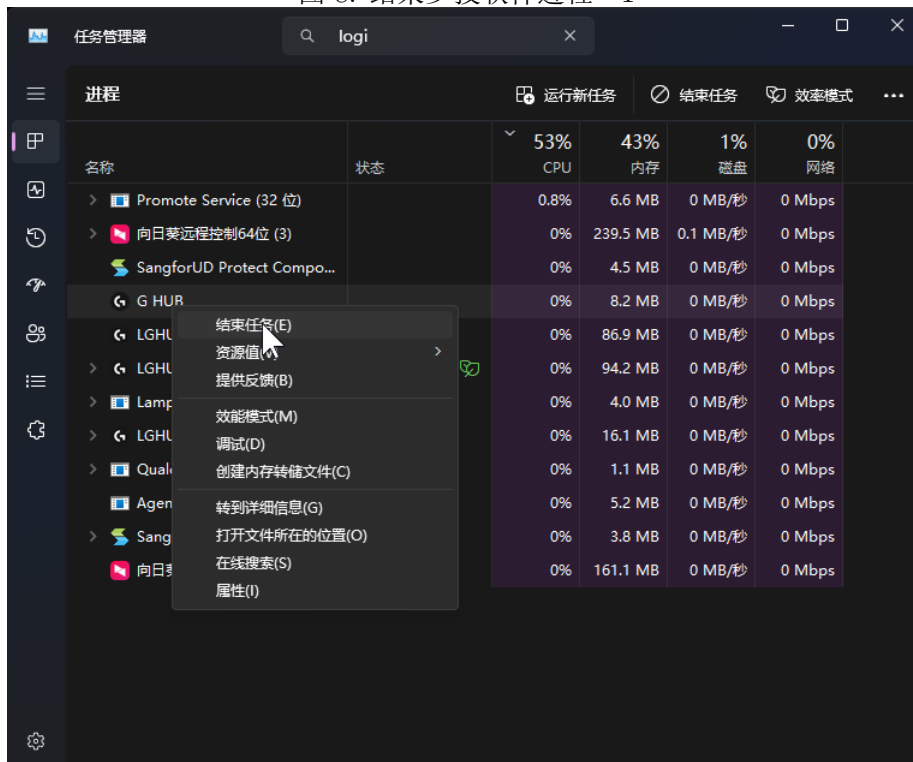


图 9: 结束罗技软件进程 - 2

上述操作完成后，以管理员权限打开罗技软件，进入罗技软件主界面（图 10）。

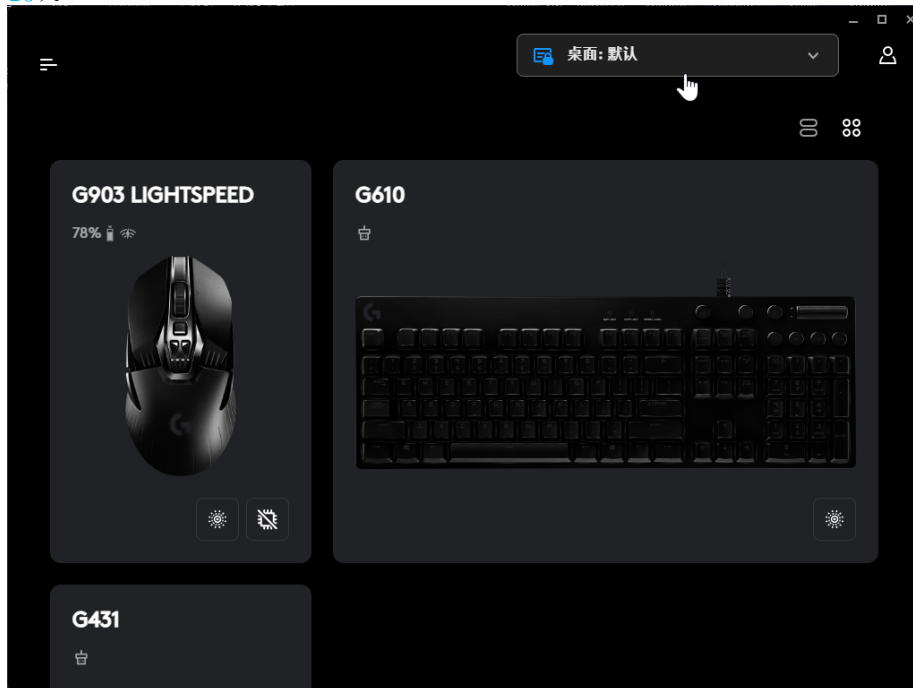


图 10: 罗技软件主界面

点击左上角展开菜单（图 11）。

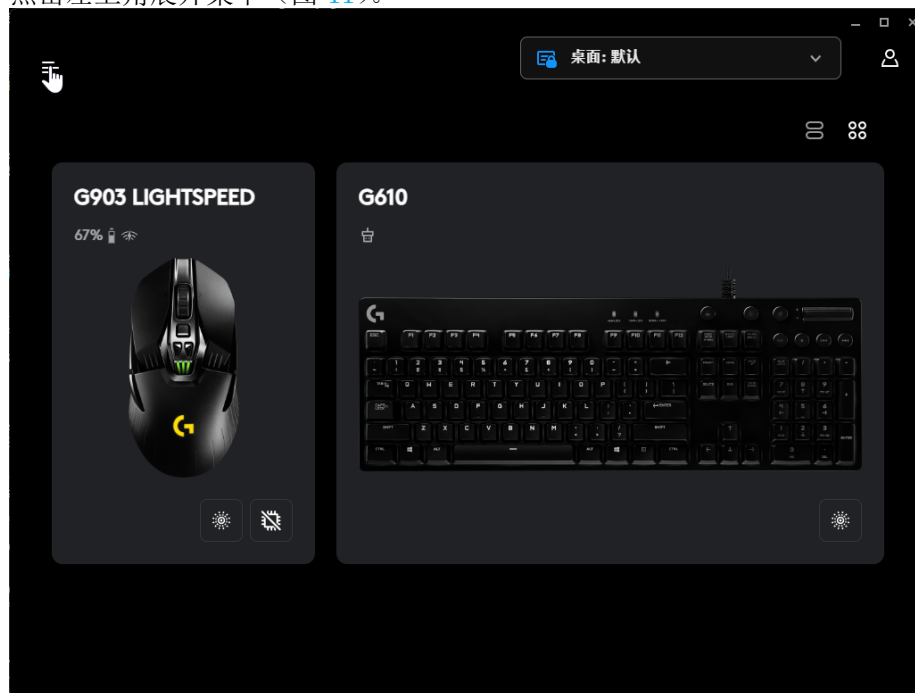


图 11: 展开左上角菜单

点击“设置”（图 12）。

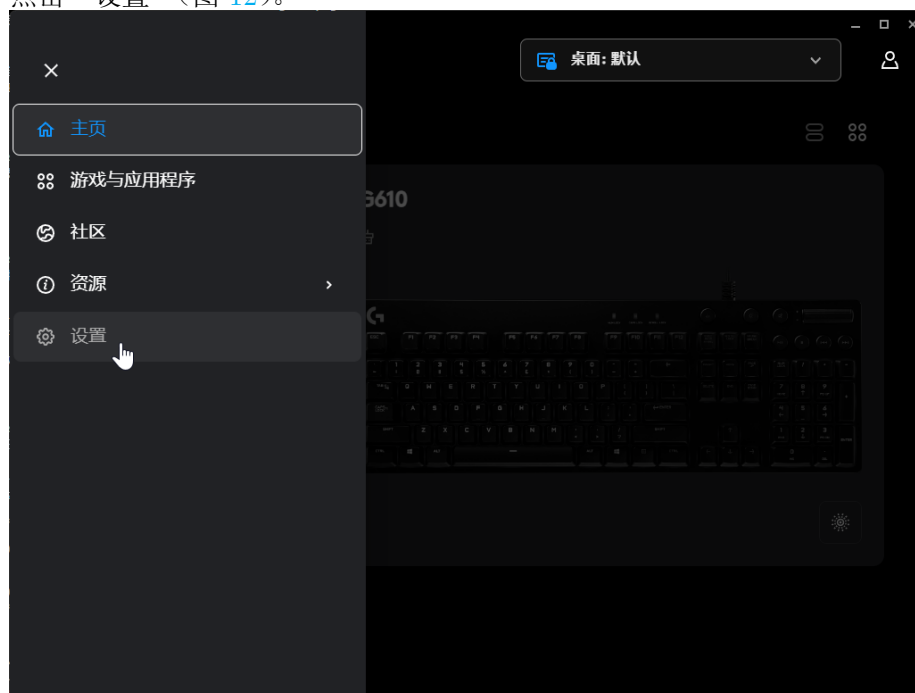


图 12: 点击“设置”

在设置界面中关闭软件开机自启（图 13），防止软件以普通权限自启（设置软件以管理员权限开机自启的方法可在阅读完本节后参考[使用技巧](#)章节中的[开机自启罗技软件](#)）。



图 13: 关闭软件自启

返回到主界面，在软件上方下拉框中点击“管理配置文件”（图 14）。

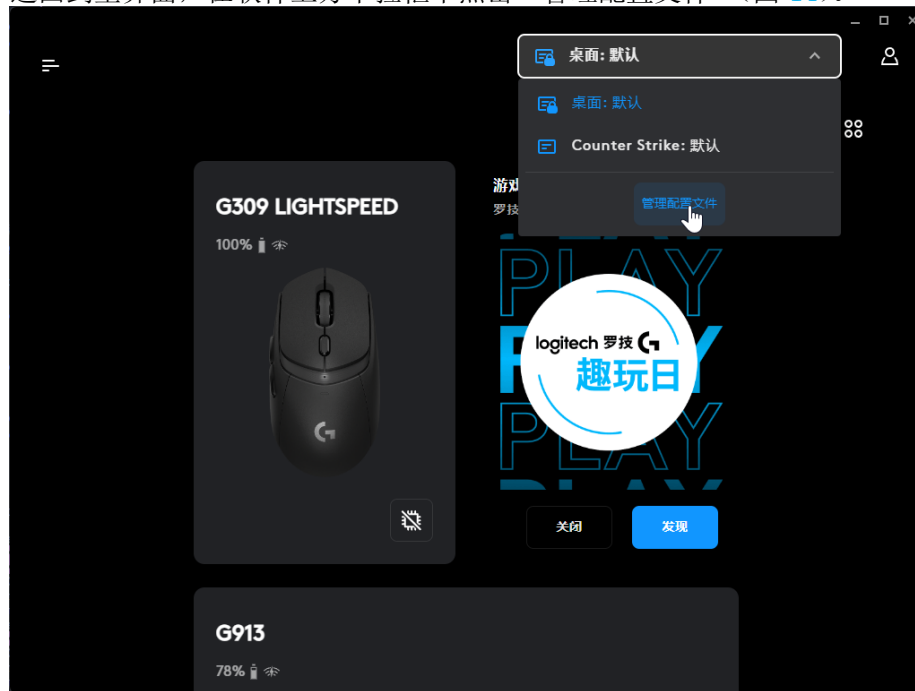


图 14: 点击“管理配置文件”

点击其中一个配置项，这里选择默认的“桌面”（图 16）。

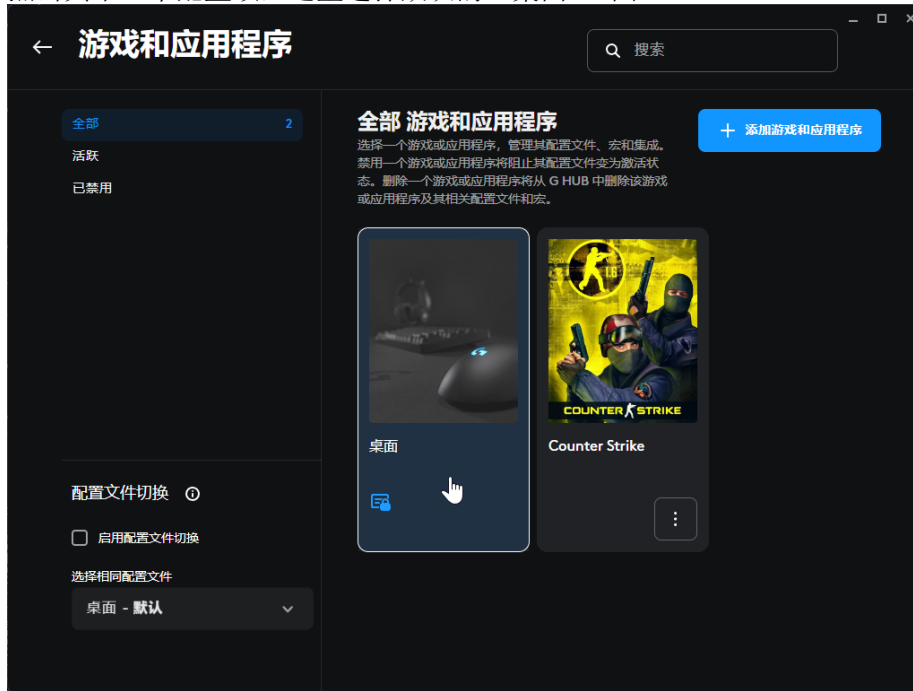


图 15: 选择一个配置

在下一级界面中点击“创建 LUA 脚本”（图 16）。



图 16: 点击“编写脚本”

点击“脚本” → “导入”（图 17、18）。将 Lua 源文件 `Executor.lua` 导入软件，点击保存并运行（图 19、20）。



图 17: 点击“脚本”

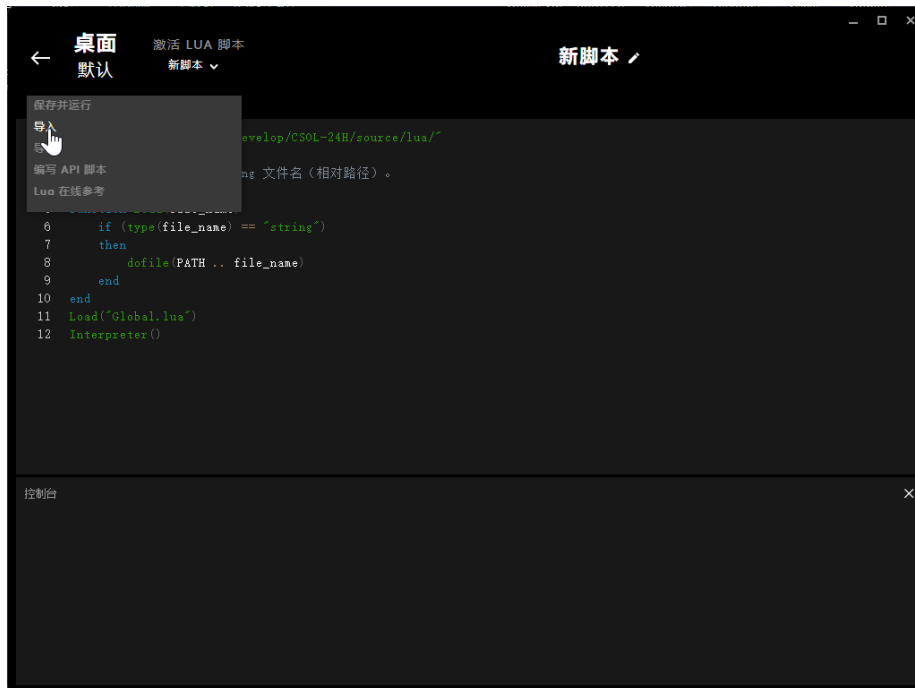


图 18: 点击“导入”

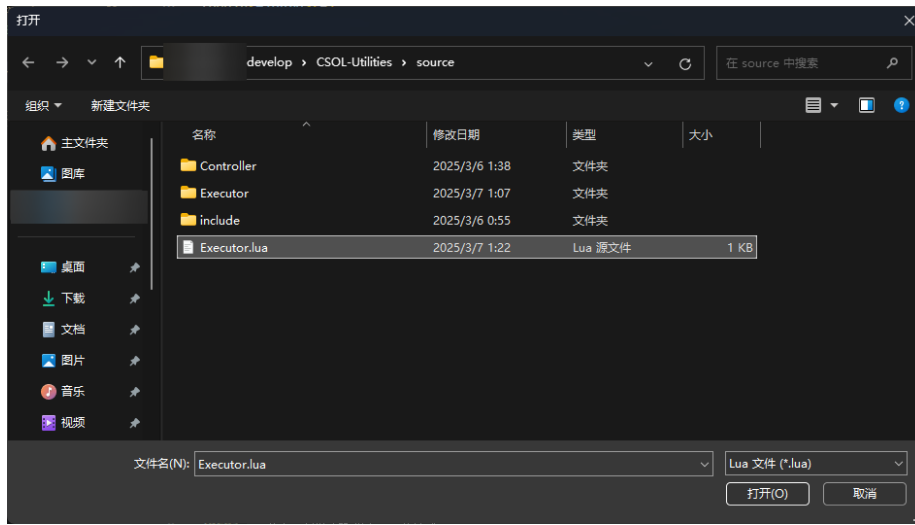


图 19: 选择 Executor.lua 后导入



图 20: 保存并运行

看到控制台输出下述文字信息（图 21），则说明导入成功。

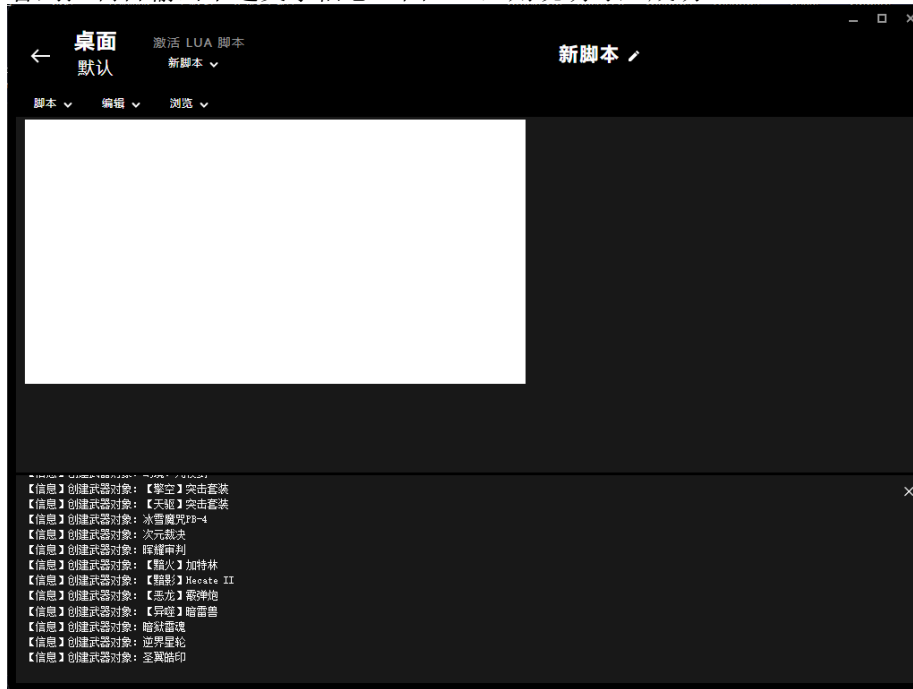


图 21: 保存并运行成功

保存并运行后，罗技软件在下次启动时会自动加载上述脚本文件，无需再重复上述操作。

但是，若后续您对 lua 子目录下的任一个文件进行修改（例如修改配置文件，参见后续章节），则还需要重新在此界面中保存运行以使改动生效。

1.3 控制器

控制器是用于实时向执行器模块下达命令的状态机，模块的运行依赖于控制器向其下达的命令。

双击运行 **Controller.cmd**（图 22），控制器将在初始化运行环境后启动。

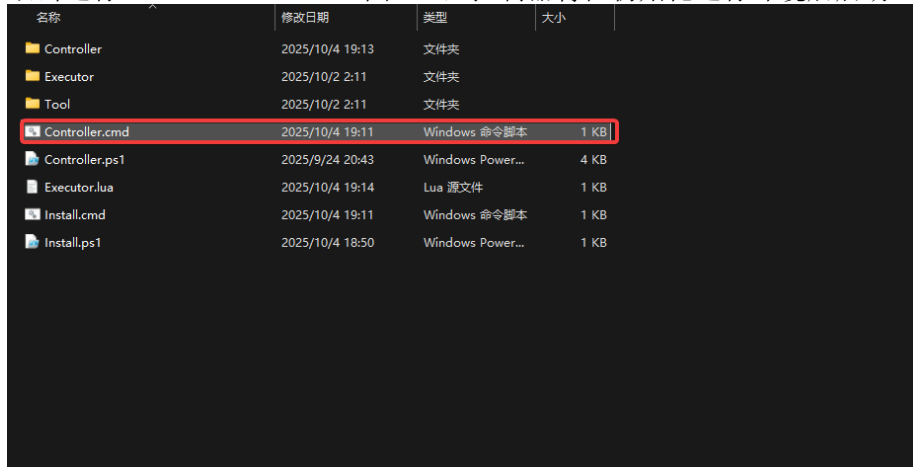


图 22: 运行控制器

启动控制器后，控制器会在系统中注册如下全局热键（在阅读完本节之前请先不要尝试，控制器退出时这些热键会自动注销）：

- 0 模式：**Ctrl Alt Shift 0**，启动后的默认模式，该模式下不进行任何操作。
- 1 模式：**Ctrl Alt Shift 1**，默认挂机模式。
- 2 模式：**Ctrl Alt Shift 2**，扩展挂机模式。
- 3 模式：**Ctrl Alt Shift 3**，自动合成配件。
- 4 模式：**Ctrl Alt Shift 4**，自动重复购买同一件商店物品，可用于批量购买金币道具。
- 5 模式：**Ctrl Alt Shift 5**，定位坐标，将结果输出到罗技控制台。

控制器有点像汽车上的档位，只是这里的每个档位具有不同功能。

控制器会在 **Executor** 目录下创建临时文件，并实时向该临时文件中写入命令，指挥执行器模块执行相应的命令。每条命令都有一定的有效期（2 秒左右），超过有效期的命令不会被执行。每条命令执行完毕都需要一定的时间，因此**控制器切换模式不会立即停止当前命令的执行，而是需要等待当前命令执行完毕才会完成模式切换。**

要退出控制器，您可以直接点击右上角的“×”退出。不过，最推荐做法（非强制性）是打开控制器窗口，鼠标点击控制器窗口内任意处激活控制器窗口，然后按下 **Ctrl C** 退出窗口内运行的控制器。当您看到下图的信息，

即表示控制器成功退出，然后再点击“×”关闭窗口。这使得控制器有充足的时间释放资源，然后安全地退出。

```

管理员: Windows PowerShell
2025-10-04 19:27:33 【信息】CSOL 集成工具控制器（版本：1.5.3），请留意控制器与执行器版本是否匹配。
2025-10-04 19:27:33 【警告】本工具完全开源（CC BY-NC 4.0），请注意甄别，切勿上当受骗。
2025-10-04 19:27:33 【信息】本工具由_CoraDump_开发。
2025-10-04 19:27:33 【信息】如遇到问题请通过邮箱 admin@macrohard.fun 或 ttyuig@126.com 联系作者，有编程经验者优先通过 Issues 反馈（Gitee 或 Github 均可）。
2025-10-04 19:27:33 【信息】Gitee 项目地址：https://gitee.com/silver1807/csol-24-h
2025-10-04 19:27:33 【信息】Github 项目地址：https://github.com/UserNameUnavailable/CSOL-Utilities
2025-10-04 19:27:33 【信息】建议在控制台窗口中按下 { ctrl C } 退出此程序，以便进程安全地回收所有资源。
2025-10-04 19:27:33 【信息】未指定游戏启动命令，尝试自动检测（仅适用于国服）。
2025-10-04 19:27:33 【信息】未指定游戏程序根目录，尝试自动检测（仅适用于国服）。
2025-10-04 19:27:33 【信息】游戏窗口标题：Counter-Strike Online
2025-10-04 19:27:33 【信息】游戏程序根目录：C:\Program Files (x86)\TCGAME\TCGameApps\csol+
2025-10-04 19:27:33 【信息】游戏启动命令：“C:\Program Files (x86)\TCGAME\TCGame.exe” cso+
2025-10-04 19:27:33 【信息】执行器命令文件路径：C:\Users\Silver\Develop\CSOL-Utilities\build\CSOL-Utilities-v1.5.4-x64\Executors\Directives.lua
2025-10-04 19:27:33 【信息】屏蔽了游戏窗口全屏热键 { Alt Enter }。
2025-10-04 19:27:33 【信息】自动检测并关闭 CSO Banner 功能启用
2025-10-04 19:27:33 【信息】成功注册热键：{ Alt Ctrl Shift 0 }
2025-10-04 19:27:33 【信息】成功注册热键：{ Alt Ctrl Shift 1 }
2025-10-04 19:27:33 【信息】成功注册热键：{ Alt Ctrl Shift 2 }
2025-10-04 19:27:33 【信息】成功注册热键：{ Alt Ctrl Shift 3 }
2025-10-04 19:27:33 【信息】成功注册热键：{ Alt Ctrl Shift 4 }
2025-10-04 19:27:33 【信息】成功注册热键：{ Alt Ctrl Shift 5 }
2025-10-04 19:27:35 【信息】模块 { CommandDispatcher } 退出。
2025-10-04 19:27:35 【信息】模块 { ProcessDetector } 退出。
2025-10-04 19:27:35 【信息】模块 { SceneDiscriminator } 退出。
2025-10-04 19:27:35 【信息】模块 { CSOBannerSuppressor } 退出。
2025-10-04 19:27:35 【信息】模块 { Driver } 退出。
2025-10-04 19:27:35 【信息】程序安全地退出。
PS C:\Users\Silver\Develop\CSOL-Utilities\build\CSOL-Utilities-v1.5.4-x64>

```

图 23: 退出控制器的最佳做法

v1.3.19 之后，控制器运行于挂机模式（1 号模式或 2 号模式）时，将会终止所有正在运行的 CSOBanner 进程（游戏退出后的广告）。

1.4 手动接管功能

执行器模块有点像汽车的发动机，它是真正负责执行控制器命令的模块。

上面提到，控制器切换模式后到执行器模块响应模式切换有一定的延迟，在执行器模块执行完当前命令后才会进行模式切换，这会导致您在模式切换成功前键盘鼠标不受控制。为了使罗技软件能够及时响应您接管键盘鼠标的需要，本集成工具通过在执行器模块中引入了手动接管功能，旨在随时暂停和恢复执行器模块的运行。

- 开始手动接管（暂停运行）：同时按下键盘上的左右 **Ctrl** 键（作用类似于踩下离合器空挡）。
- 结束手动接管（恢复运行）：同时按下键盘上的左右 **Alt** 键（作用类似于抬起离合器传动）。

需要指出，开始和结束手动接管的按键组合可以根据个人实际情况在配置面板中进行修改（请在阅读完本节内容后参阅后续章节）。例如，若不慎错误地按下前面提及的功能热键（挂错档），导致鼠标键盘不受控制，可以同时按下键盘上的左 **Ctrl** 和右 **Ctrl** 紧急暂停（踩下离合器），罗技软件会在 10 毫秒内快速响应此中断信号。紧急暂停后，罗技软件仍会接收来自控制器的命令，但不会发出任何键鼠操作（发动机空转），直至同时按下键盘上的左 **Alt** 和右 **Alt** 恢复（抬起离合器）。

相应地，您可以在罗技软件控制台中看到相应的提示信息。



```
桌面 激活 LUA 脚本 新脚本
默认 新脚本
脚本 编辑 浏览
1 PATH = "C:/Users/Silve/Develop/CSOL-24H/source/lua/"
2 ---加载 LUA 源文件。
3 ---@param file_name string 文件名（相对路径）。
4 ---@return nil
5 function Load(file_name)
6     if (type(file_name) == "string")
7     then
8         dofile(PATH .. file_name)
9     end
10 end
11 Load("Global.lua")
12 Interpreter()
```

【信息】创建武器对象：冰雪魔咒FB-4
【信息】创建武器对象：次元戟
【信息】创建武器对象：碎骨碎封
【信息】创建武器对象：【精英】加特林
【信息】创建武器对象：【精英】Mecate II
【信息】创建武器对象：【恶龙】霰弹炮
【信息】创建武器对象：【异端】暗雷兽
【信息】创建武器对象：暗狱雷魂
【信息】创建武器对象：逆界星轮
【信息】创建武器对象：空翼烙印
【信息】开始手动接管，禁用键鼠动作。
【信息】中止手动接管，允许键鼠动作。

图 24: 即时中断功能提示信息

执行器模块在执行过程中会进行按键操作（如模拟按下数字键），这会对模式切换造成影响，导致您切换到错误的模式。因此，当需要从一个模式切换到另一个模式时，建议先暂停执行器模块，然后再按相应热键进行模式切换，切换完成后恢复执行器模块执行。这个过程有点像您在开车换挡时

需要先踩下离合器空挡（暂停），换档完成后（切换模式）再抬起离合器（恢复）。

需要注意，上述中断功能（离合器）独立于控制器（档位）。执行器模块暂停后（踩下离合器），控制器仍然会持续向罗技软件下达命令（档位没有改变），只是罗技软件并不会真正执行这些命令（发动机空转）。若要取消当前控制器启用的模式，请按热键将控制器切换回 0 模式（挂空挡）。

1.5 配置文件

lua 目录下的 `Setting.lua` 及 `WeaponList.lua` 是根据用户自身情况自行定义的配置文件。有关配置文件的使用方法参见后续章节。按照本文档介绍的方式配置完毕且能够正常使用后，您应当妥善保管。后续版本更新不会对这两个配置文件内容作出较大的变动。当您修改配置文件内容后，必须在罗技软件中重新导入并保存运行。

1.6 关于编程接口

对于具有一定编程经验的用户，阅读完本手册内容后可以访问 [CSOL 集成工具开发者文档](#) 了解更多定制化使用方法。

2 使用集成工具获取鼠标光标的位置

在使用鼠标光标定位功能前，**必须**首先运行随附的工具（Tool 文件夹下的 `Tool.exe`，图 25）将游戏窗口客户区居中，否则获取的坐标不够准确。需要指出，**使用除坐标定位以外的集成工具其他功能时，并不强制要求运行 `Tool.exe`**。在使用后续章节介绍的挂机功能时，控制器会自动将游戏窗口客户区居中。

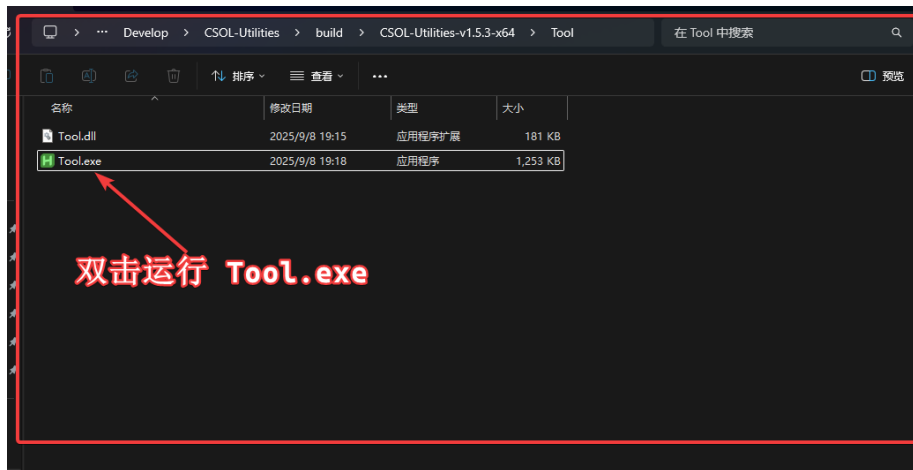


图 25: 打开 `Tool.exe`

双击运行工具后，激活游戏窗口，按下 `Ctrl Alt C` 即可将游戏窗口居中。有关集成工具的更多信息，请参阅附录 A。居中前后对比效果如下：

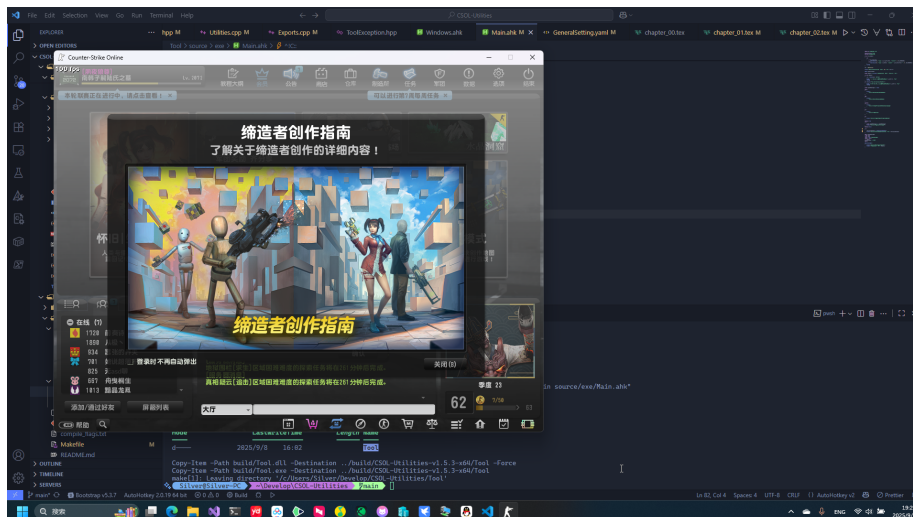


图 26: 居中前



图 27: 居中后

要退出 `Tool.exe`，在任务栏找到下面的图标，右键后点击“Exit”退出。

控制器运行后，按下 `Ctrl Alt Shift 5`，将集成工具切换到 5 模式进行光标定位。

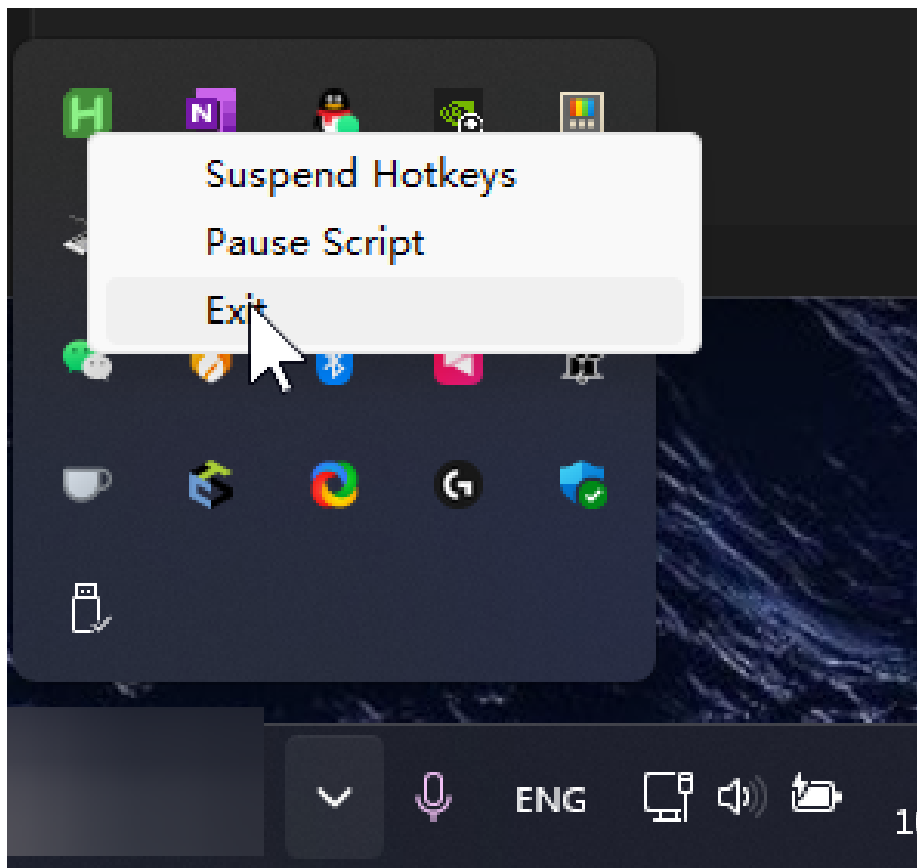


图 28: 退出 Tool.exe

将鼠标光标移动到欲确定坐标的位置后，同时按下 **Ctrl** 和 **Alt**，罗技控制台中将输出鼠标光标的坐标位置。

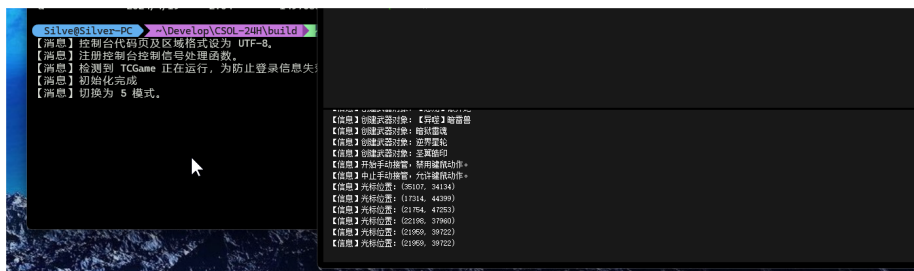


图 29: 获取鼠标光标位置

3 24 H 挂机功能

本集成工具通过实时确定游戏内状态，通过控制器向执行器下达命令，在游戏内执行相应的挂机动作。因此，本集成工具完美支持因游戏掉线以及因为各种原因离开房间（如房间长时间未开始游戏导致关闭、被强制踢出等）后重新创建房间继续挂机。不过，需要注意的是本工具提供的掉线重连功能无法保证在所有情况下都能成功（如计算机断网、游戏维护等无法正常启动游戏的情形），但在大部分情况下能够正常工作。挂机功能共分为两种：默认挂机模式（1号功能）及扩展挂机模式（2号功能），详见下文。除灾变挂机外，本工具还可用于梦幻之星等荣誉图挂机。

使用挂机功能前，需要自行配置好游戏内各按钮的坐标位置以及挂机使用的武器列表，请耐心等待本手册并使用配置面板进行配置。

3.1 前提条件

- 通过 TCGame 启动游戏，挂机期间需保证 TCGame 处于登录状态（不勾选“自动登录”的情况下，一段时间后登录信息会失效），否则无法正常使用掉线重连功能。如果您的电脑仅进行单账号挂机，则建议您在 TCGame 中勾选“自动登录”，这样每隔一段时间登录信息就会刷新。
- **强烈建议**将游戏设置为窗口化运行，全屏模式下挂机可能存在问题。
- 确保 `Executor.lua` 文件正确保存并运行。
- 运行 `Controller.cmd`。

3.2 通用设置

点击 [CSOL 集成工具配置面板链接](#) 访问配置面板，并在面板中完成后续配置。**所有的坐标均通过 5 模式坐标定位功能确定。**

按照配置面板上的指引配置完成后，点击“导出”按钮生成配置文件，并将配置文件保存到 `Executor` 目录下，保存时**替换**原有的 `Setting.lua` 文件。

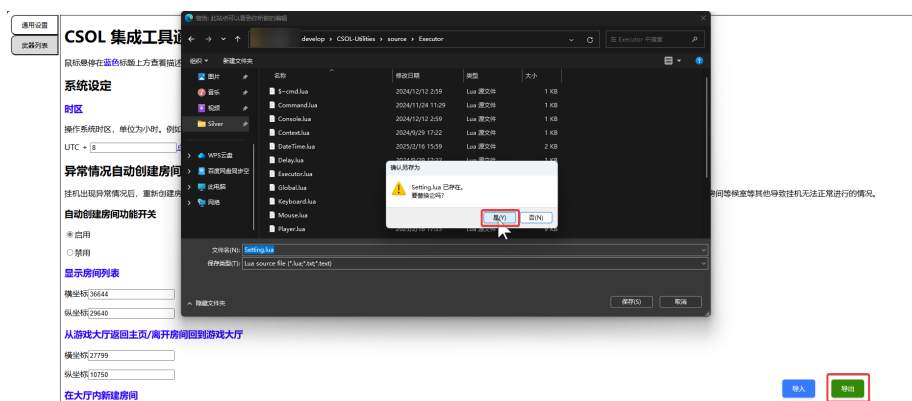


图 30: 导出配置文件

在通用设置面板中的“导入”按钮支持导入 **Setting.lua** 文件。v1.5 版本配置面板对 v1.4 版本保持向下兼容，因此你可以向面板中导入 v1.4 版本的 **Setting.lua**，面板会自动将其转换为 v1.5 的配置。

若有未填写的必填字段，执行导出操作时会失败（配置面板出现相应提示）。



图 31: 导出失败提示

注意：配置文件修改后，需要在罗技软件中重新导入并运行以使配置生效。

3.3 挂机模式选择

集成工具提供两种挂机模式，从 v1.5 起，两种挂机模式在功能上没有任何区别。二者唯一的区别在于：一号挂机模式为默认挂机模式，二号挂机模式为扩展挂机模式，当使用扩展挂机模式进行挂机时，会先使用默认挂机模式进行一段时间的挂机操作（默认为 1 分钟），随后才切换至扩展挂机模式。并且，在掉线重连后，挂机模式会被重置为默认挂机模式。¹

因此，默认挂机模式应该设置得较为保守，扩展挂机模式则建议设置丰富的武器列表。

在武器配置面板中，配件武器是指挂机过程中携带的辅助武器（如伤害生命配件的武器），需要注意：配件武器永远不会被使用。您可以指定任意数量的配件武器，但从实际情况出发，不建议指定超过三个。例如，只使用刀挂机，就指定三件配件武器。

常规武器是指采用常规方式进行攻击的武器，在配置面板中提供了“新增普通武器”和“新增定制武器”两种选项。所谓“普通”，是指使用左键或右键进行攻击。“定制”则是针对某些同时具备常规和非常规攻击方式的武器（如：万钧神威），对此类武器，配置面板提供了专门定制的武器使用逻辑，您只需要配置武器购买按键序列即可（在下拉框中选择武器时会自动填充武器名称）。您可以指定任意数量的常规武器，并且可以重复添加同一件武器，在挂机过程中，挂机执行器会等概率地从中抽取一件使用一段时间，然后再抽取下一件武器，所以，某一件武器重复次数越多，被抽到的概率越大。



图 32: “添加普通武器”和“添加定制武器”

¹在未来的版本中，会新增控制器配置选项，届时可以对此进行配置。

特殊武器是指像圣翼皓印这样采用特殊攻击方式的武器，其攻击方式与常规武器有本质不同，因此只提供定制化的配置。选择相应武器模板，并指定购买按键序列即可在挂机过程中使用特殊武器。

设置完成后，点击“导出”，保存 `WeaponList.lua` 到 `Executor` 目录下，覆盖原有的 `WeaponList.lua` 文件。

对于 v1.4 版本的用户，需注意 v1.5 版本的配置面板向下兼容 v1.4 版本的武器列表配置文件，但对于定制武器不会自动套用最新的武器模板，因此导入后若需要使用最新的武器模板则需要手动指定。

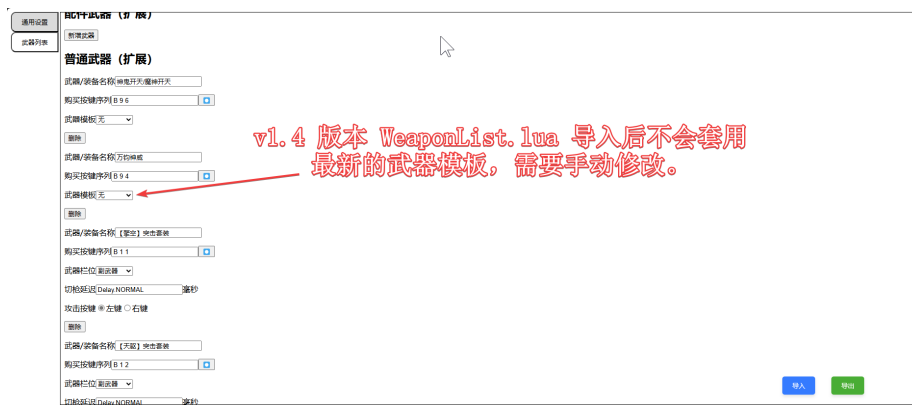


图 33: “添加普通武器”和“添加定制武器”

3.4 使用方法

上述配置无误后，进入一个挂机房间，按 `Ctrl Alt Shift 1` 或 `Ctrl Alt Shift 2` 选择 1 模式或 2 模式开始挂机。

4 自动合成配件

4.1 配置

注意：配置文件修改后后，需要在罗技软件中重新导入并运行以使配置生效。

在配置面板中启用该功能并配置好相应坐标后，即可在制造所中批量合成配件。

4.2 使用方法

在 0 模式下，提前合成一次配件输入仓库密码。随后，切换到 3 模式，配件将自动开始合成。切换回 0 模式，配件合成将停止。

5 自动重复购买商店物品

5.1 配置

注意：配置文件修改后后，需要在罗技软件中重新导入并运行以使配置生效。

首先，在商城中任意点击任一个道具的兑换按钮，然后再配置面板中按照图文提示进行配置。配置完成后，即可批量购买金币道具（例如：购买期限金币角色用于探索角色强化）。

5.2 使用方法

在 0 模式下，将鼠标光标移动到需要购买的物品的兑换按钮处。随后，切换到 4 模式，购买将自动执行。切换回 0 模式，购买操作将停止。

6 更新方法（初次阅读使用可跳过）

对 v1.3.x 或更早版本的用户,需要注意:lua 目录已经更名为 **Executor**。

在迁移到 v1.5.x 版本时, **强烈建议**先阅读第三章（篇幅已经大幅缩短）以了解在 v1.5.x 中发生了哪些新变化。

下载新版集成工具压缩包并解压后（注意需解除锁定），在 Powershell 中运行 `Install.cmd`（运行前需注意是否已经按照第一章所属步骤修改 Powershell 执行策略），运行后会在当前目录下生成一个名为 `Executor.lua` 的文件。

点击此链接 [CSOL 集成工具配置面板](#) 打开配置面板。

在网页最下方点击“导入”，将您的旧版集成工具使用的 `Setting.lua` 文件导入。

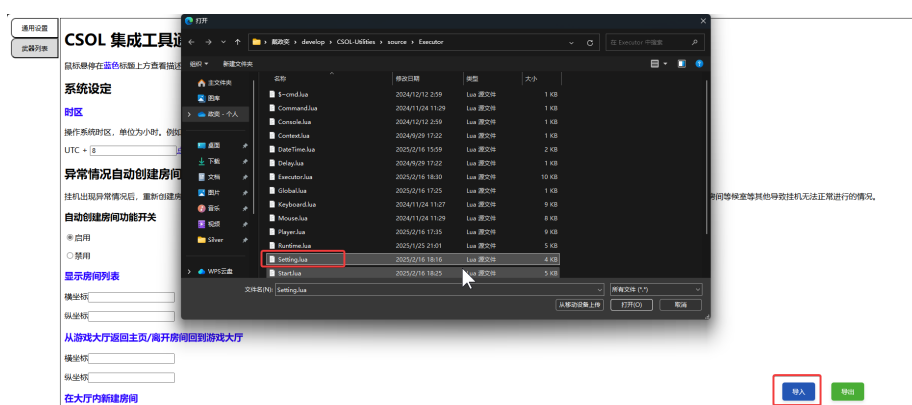


图 34: 导入旧版集成工具使用的 `Setting.lua`

若您有修改配置文件中某些坐标的需求,则先使用旧版工具定位这些坐标,并在网页中相应位置进行修改。

然后,点击最下方的“导出”,若存在尚未配置的字段,则网页会弹出提示,根据提示填补缺失的字段即可。



图 35: 根据网页提示的信息填补缺失字段

上述操作完成后，导出 **Setting.lua** 到**新版集成工具**的 **Executor** 目录下，**覆盖**原有的 **Setting.lua** 文件。然后，**将新工具目录下的 Executor.lua 导入罗技软件并保存运行。**

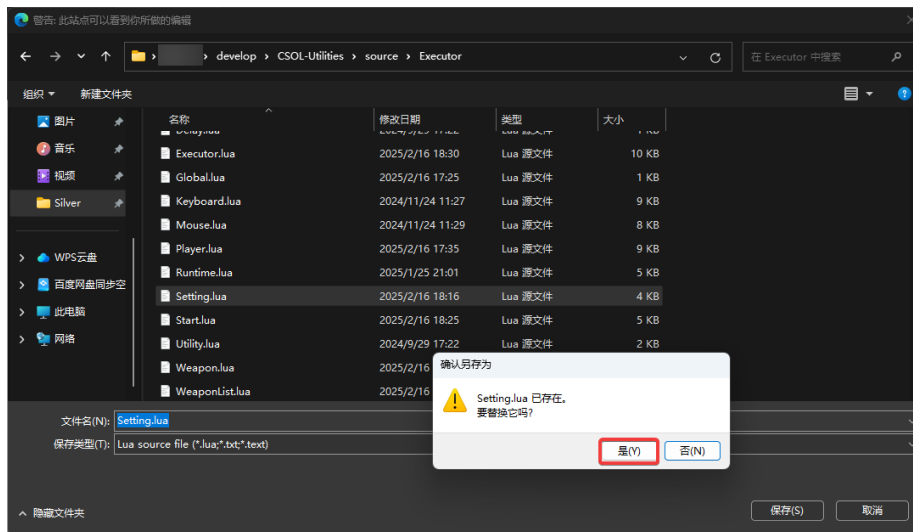


图 36: 导出 Setting.lua

对于武器列表,采用同样的方法,将旧版集成工具使用的 **WeaponList.lua** 文件导入配置面板,视自身需要进行修改,然后导出。导出时,覆盖原有的 **WeaponList.lua** 文件。

在罗技软件中导入并运行新的 **Executor.lua** 使您的配置生效。

7 使用技巧

7.1 开机自启罗技软件

罗技软件需要**以管理员权限启动**，罗技软件自带的开机自启功能无法做到这一点。较为便捷的方式是使用 Windows 自带的“任务计划程序”。

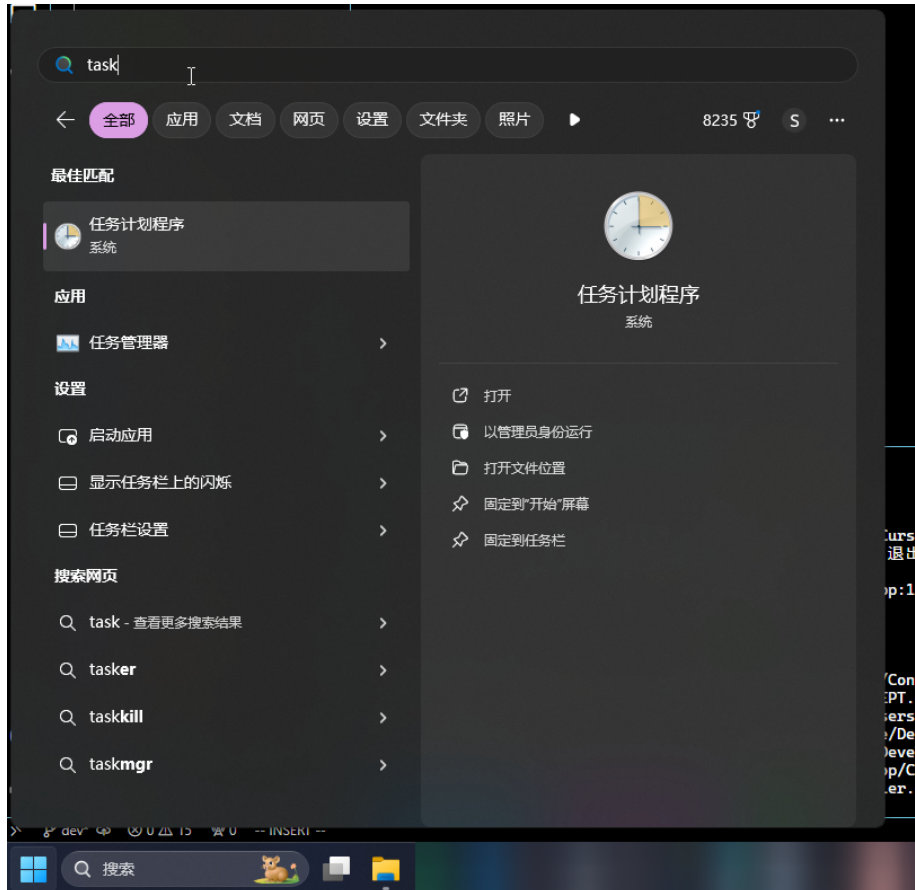


图 37: 在开始菜单中搜索“task”，找到“任务计划程序”

打开后，右键“任务计划程序库”，点击“新文件夹”创建新文件夹，并为其指定名称。

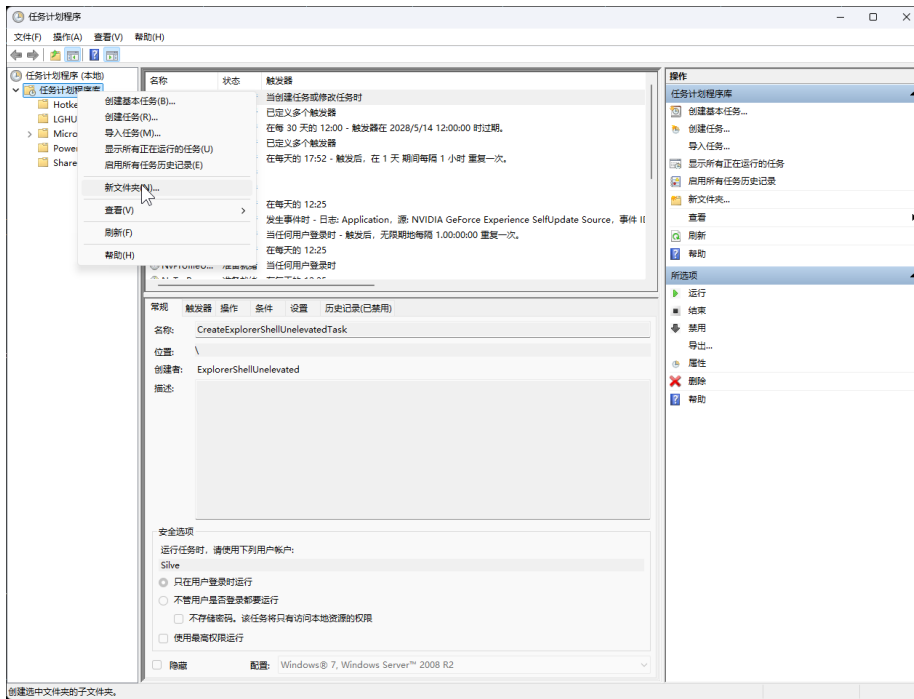


图 38: 点击“新文件夹”

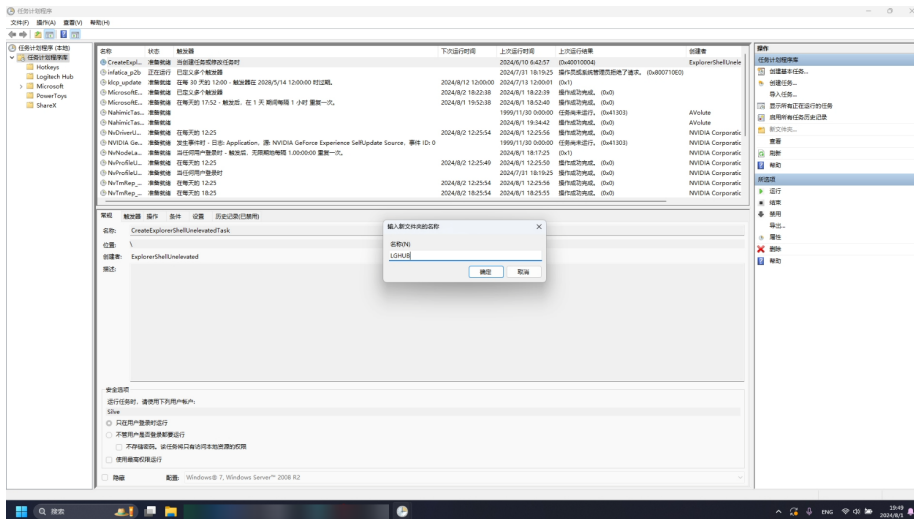


图 39: 指定文件夹名称

右键新创建的文件夹，点击“创建基本任务”。

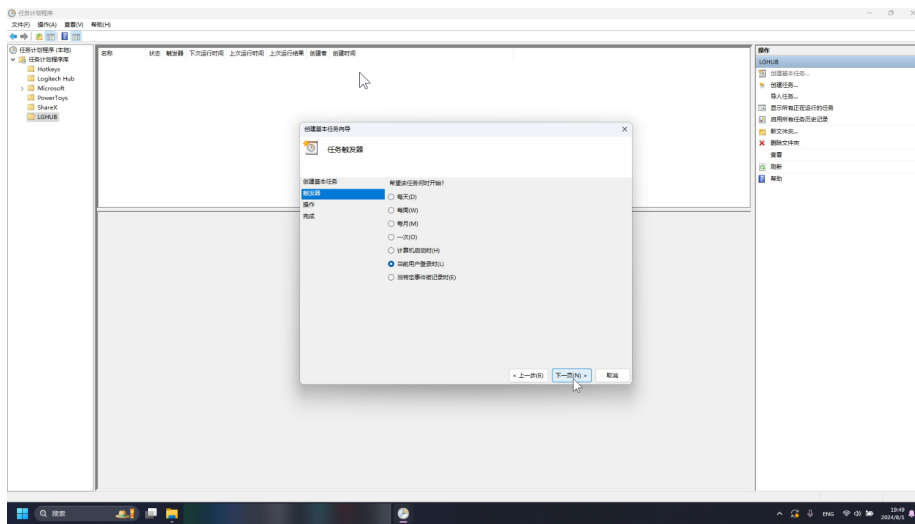


图 42: 设置触发器

执行操作的类型为“启动程序”。

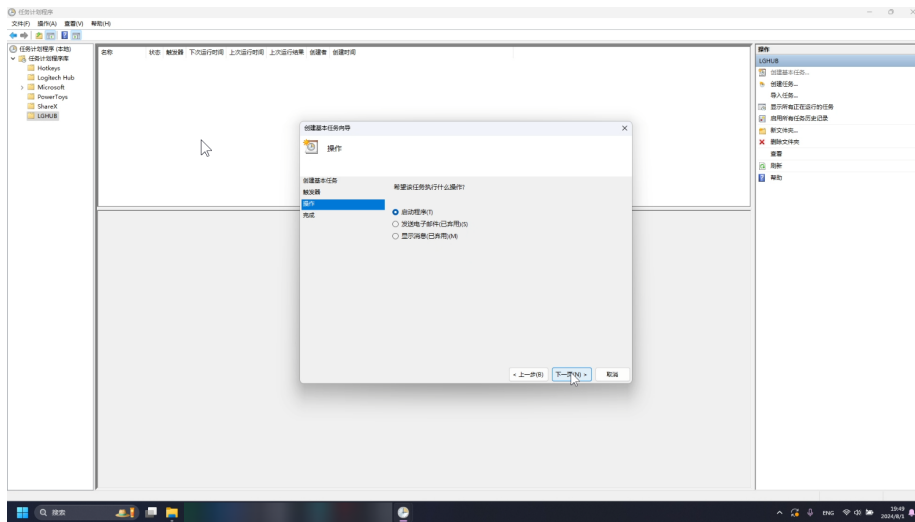


图 43: 设置操作类型

然后，在桌面上右键罗技软件快捷方式，点击“属性”。

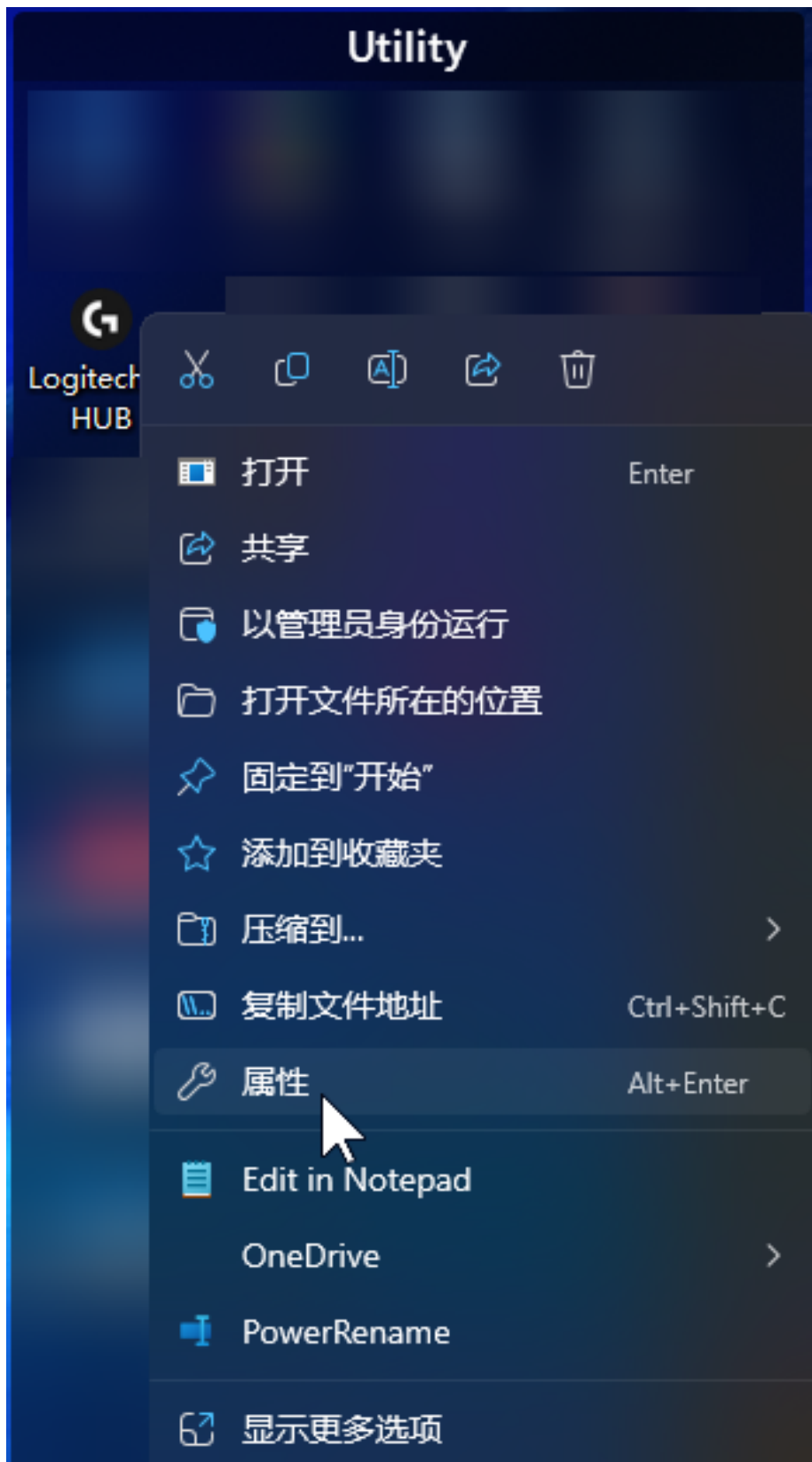


图 44: 点击“属性”

复制快捷方式指向的目标路径到剪切板中（Ctrl C）。



图 45: 复制快捷方式“目标”

在“程序或脚本”一栏粘贴上述步骤复制的目标路径到地址栏（**Ctrl V**）。

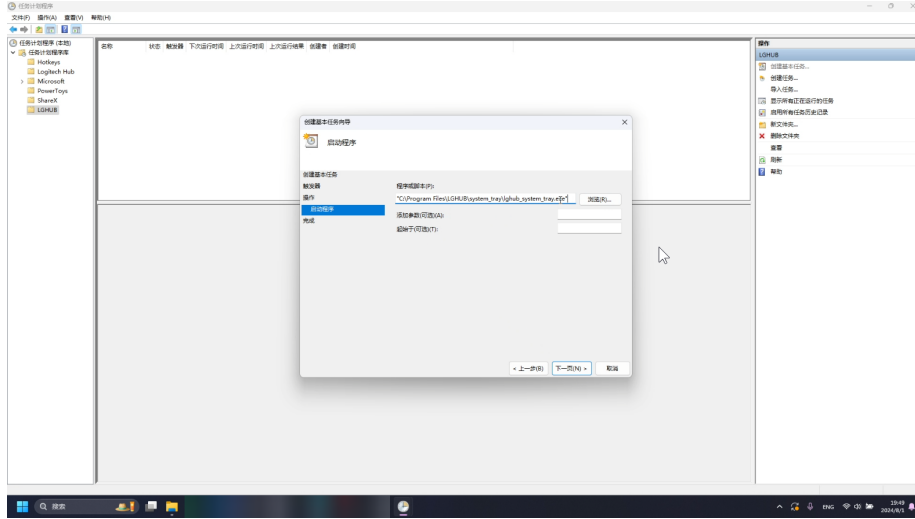


图 46: 粘贴到地址栏中

在添加参数一栏输入 **--background**（设置罗技软件自启时不弹出窗口，在后台静默运行）。

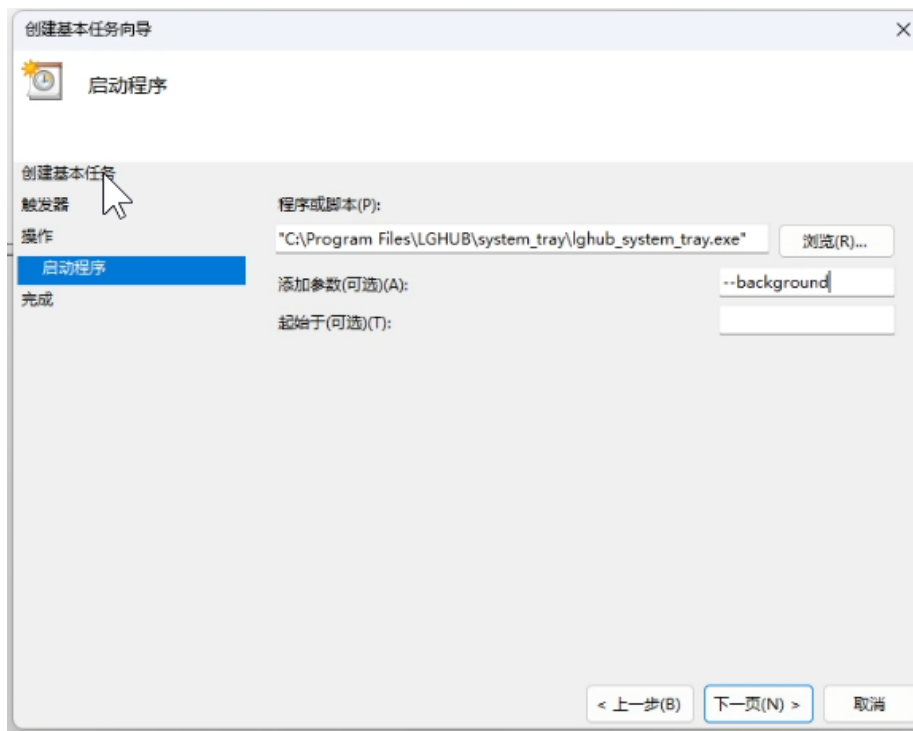


图 47: 添加 --background 参数

勾选图示选项后，点击完成。

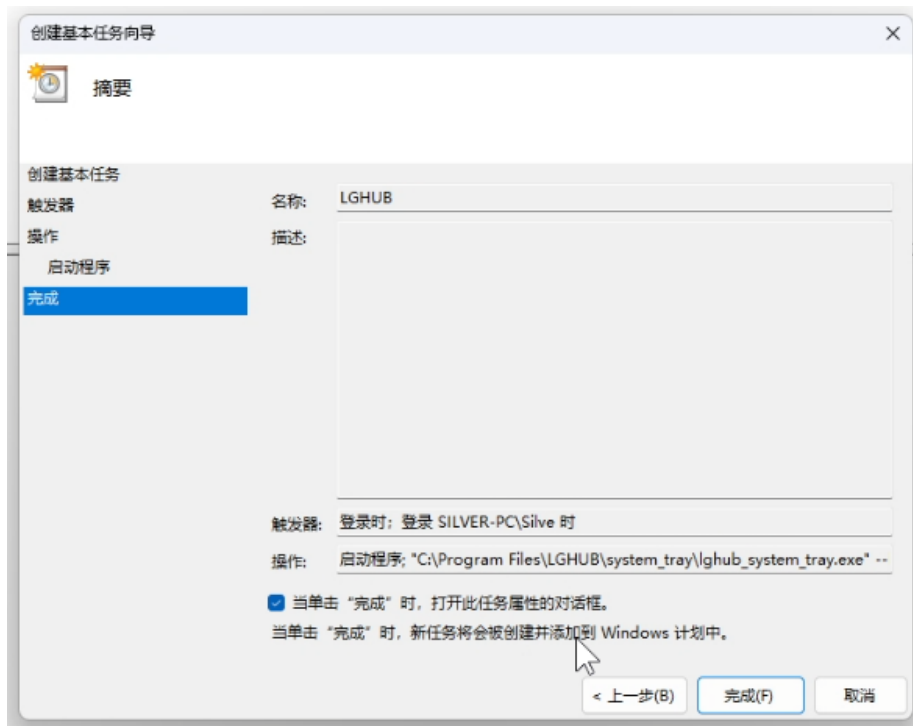


图 48: 完成后弹出任务属性对话框

在弹出的窗口中选择“使用最高权限运行”。

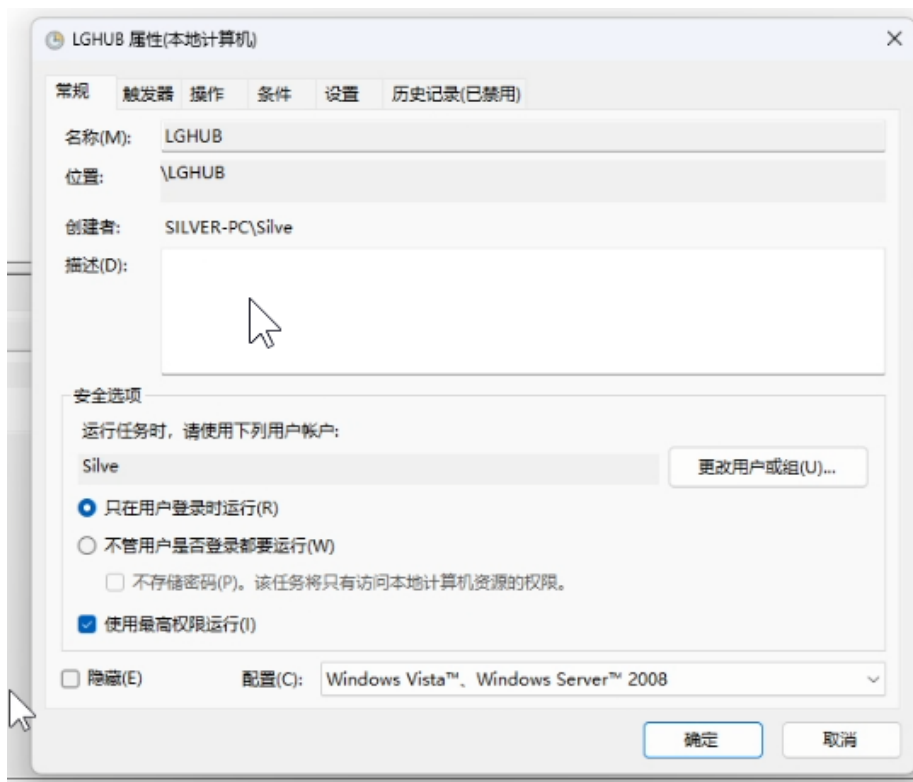


图 49: 勾选“使用最高权限运行”

然后，点击“条件”，去除下图所示的与电源相关的任务运行条件（对于笔记本用户，此项必须去除，否则在笔记本使用电池电源时，任务将不会启动，启动的任务也将退出）。

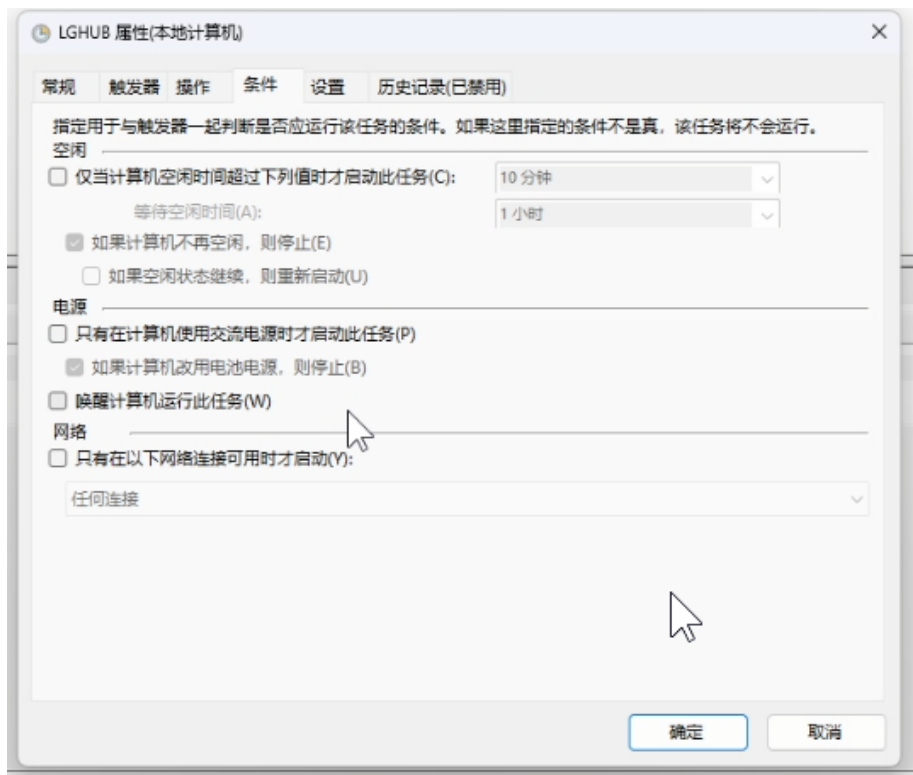


图 50: 去除与电源相关的任务运行条件

最后，点击“设置”，去除与程序运行时间限制（如“运行时间超过 3 天停止任务”这样的选项）。



图 51: 解除运行时间限制

点击“确定”后, 可在 LGHUB 文件夹中找到新创建的基本任务。下一次电脑开机并以当前用户账户登录后, 罗技软件将自动以管理员权限启动。

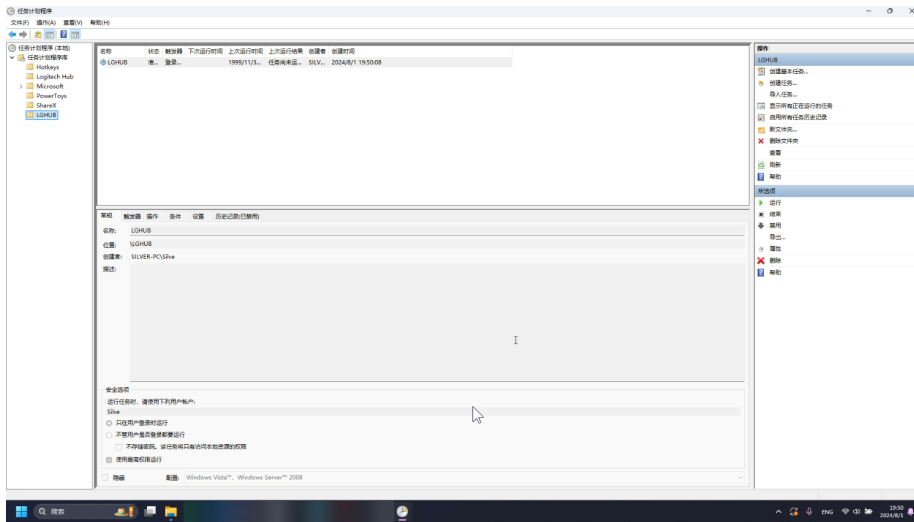


图 52: 创建完成的基本任务

要想立即运行已经创建的基本任务，请右键该任务，点击“运行”即可（已经运行则跳过此步骤）。上述创建开机自启任务的方法同样适用于其他任何应用程序。

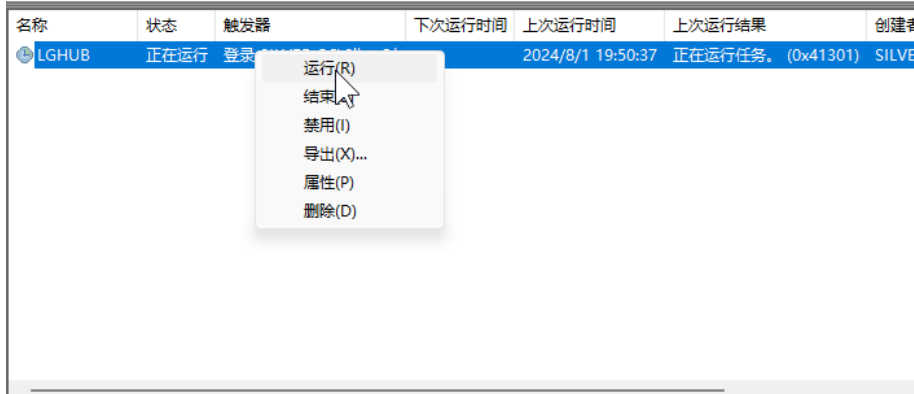


图 53: 立即运行已经创建的基本任务

7.2 远程控制挂机

本工具可结合贝锐™向日葵等远程控制软件使用，实现远程控制挂机的效果。具体使用方法超出本手册讨论范畴，故不在本手册中进行介绍。

A Tool.exe 使用说明

A.1 简介

本工具绑定了几组快捷键，包含：将游戏窗口无边框化、游戏时阻止鼠标光标移出游戏窗口、隐藏/恢复任务栏，按时间顺序最小化/恢复窗口等。该工具原本为个人使用而编写，现将其开源并随控制器一同发布。除了使用坐标定位外功能时，其他功能并不强制要求运行该工具。

A.2 快捷键列表

- **Ctrl Alt C**: 将游戏窗口客户区置于屏幕中央。
- **Win Shift T**: 隐藏/恢复任务栏。
- **Ctrl Alt H**: 阻止/允许鼠标光标移出前台窗口，同时，屏蔽 **Alt Tab**、**Alt Esc**、**Alt Esc**、左侧 **Win** 键、**`** 键，防止对游戏造成影响。
- **Win ↓**: 强制最小化当前活动窗口。
- **Win ↑**: 逆序恢复由 **Win ↓** 最小化的窗口。
- **AppsKey** (右侧 **Win** 键旁边的按键): 切换输入法。
- **Win T**: 置顶/取消置顶当前活动窗口。